

## 面縄第二貝塚の調査(1954)\*

国 分 直 一

Researches on the Second Shell-mound of the Omonawa District. (1954)\*

By

Naoichi KOKUBU

In the land-locked area, locally called Kaneku-Ura (Kaneku Inlet), of the Omonawa district, two shell mounds were unearthed and Dr. S. MIYAKE reported about them in 1931. He named them the First and the Second Shell-mound of Omonawa respectively. Later, in 1954, the Third was found by T. KAWAGUCHI. In addition to them, present writer discovered three mounds in the same year, two small ones at the foot of the cliff and a smaller one at the cliff, locally called Maburichi (religious area), near Higashihama (East Beach). All these locations are indicated in Fig. 1. From 5th of August to 19th of the same month in 1954, the present author carried out a field work at the Kaneku-Ura area. They excavated a trench, as a trial survey, at the Second Shell-mound. The soil layer below the surface was composed of blackish organic soil with a heavy admixture of molluscos shells and broken bones of wild boar and of fish. The layer showed no obvious sign of disturbance. It ranged about 1.0 m thick. This site was abundant in pottery. But they were found in fragments and no specimen of complete form was discovered. Though they were fragmentary, they bore a close resemblance to those from the Ushuku Mound of Ohshima and from early shell-mounds of Okinawa. An interesting specimen was a portion of thin, well-baked pot with a small ear-type handle and it has a close resemblance to those from the Yaeyama Islands. Mixed up with potsherds a small roughly-chipped stone hoe was unearthed.

—

筆者は、三友国五郎教授と共に、1954年8月5日から19日まで、約2週間にわたって面縄第二貝塚の一部を試掘し、他の附近遺跡を調査した。その成果は三友・国分共著の形で、古代学第八卷第二号で、徳之島面縄貝塚調査報告一面縄第二貝塚と附近の貝塚一として報告した。

\* 水産講習所研究業績 第296号, 1960年1月6日受理。  
Contribution from the Shimonoseki College of Fisheries, No. 296.  
Received Jan. 6, 1960.

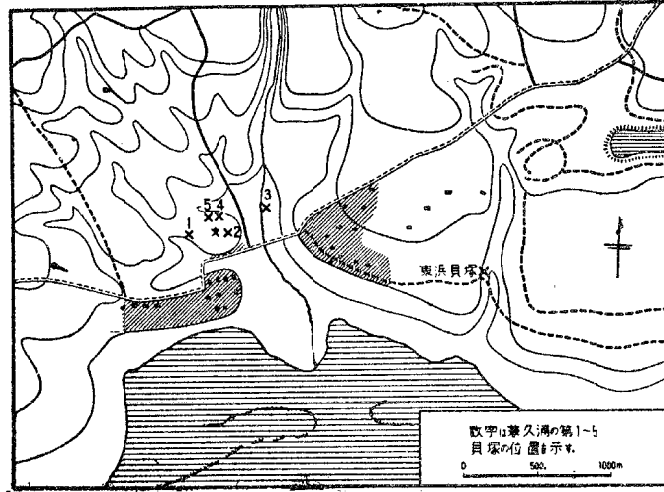


Fig. 1. Distribution of the shell mounds in the land locked area, locally called Kaneku-ura (Kaneku Inlet).

しかしながら、古代学第八卷第二号の報告では、第二貝塚の出土遺物の表示が割愛されている。それは編集上の都合からではあるが、「遺物は集計表示する」とする序文の註記はそのままに、表示のみカットされたものであったことを刊行後に知った。従ってそのままでは報文を理解する上に困難があるので、ここにカットされた出土遺物の表示を掲載して、古代学掲載の報告への補足たらしめようとするものである。

\* 古代学報告208頁右側22行目に「表土下底より-50cm」とあるは「表土面より-50cm」と訂正する。

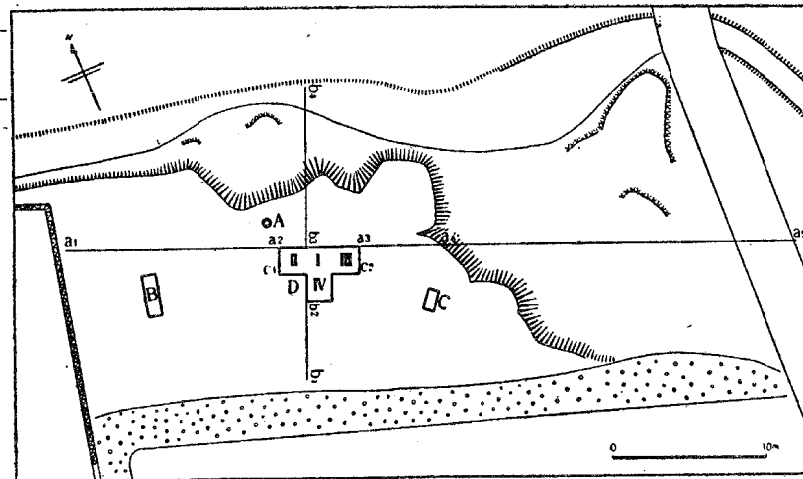


Fig. 2. Locations, A—D, indicate the places where the trial excavations were taken place.

Figures of D trench, I—IV, indicate the numbers of the blocks excavated.

- A Showing the location where the trial excavation was carried out by Mr. K. OBARA.
- B Showing the location where the trial excavation was carried out by Dr. S. MIYAKE.
- C Showing the location where the trial excavation was carried out by Mr. T. KAWAGUCHI.
- D Showing the location where the trial excavation was carried out in 1954.

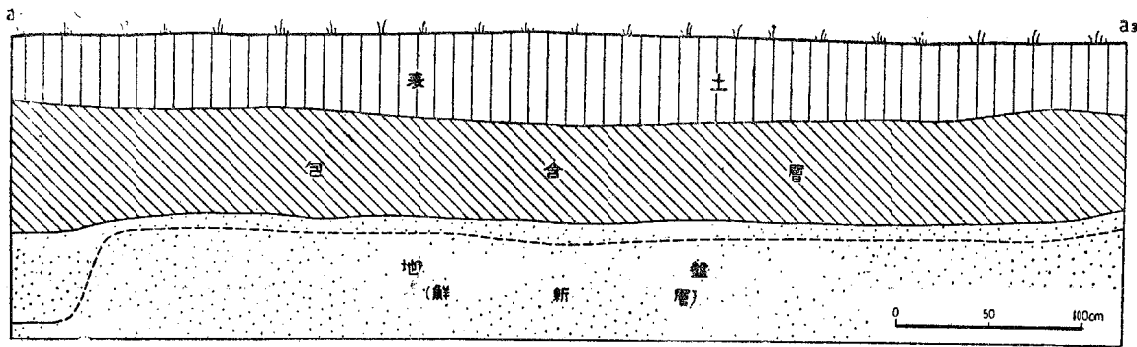


Fig. 3. Section of the north wall of the D trench.

二

表示は表土、包含層、包含層下の新鮮層の各部にわけて表示する。包含層における集計は第1層は表土表から-50cmまでを第1層とするので、第1層のみはほぼ20cm厚さにおける表示であるが、以下は10cm厚さで集計したものである。しかしながら、包含層における層序は見出されず、単一層と見てよいと思われるから、-10cm毎に遺物を集計表示する作業は重要な意義を示すものとはなっていない。包含の状況を概括的につかむ上に若干の意義はもちうるものである。この補遺を三友教授のご諒承を受けるいとまもなく作成したことについて三友教授におわびせねばならない。以下発掘区を示す。I区、II区、III区、IV区をそれぞれBI、BII、BIII、BIV、又は単にI、II、III、IVと表示する。

Table 1. Containing condition of remains.

区	遺物	表土	包含層						新鮮層				数字は深度を示す	
		至ほぼ -30cm	至- 50cm	至- 60cm	至- 70cm	至- 80cm	至- 90cm	至包含層底	至- 110cm	至- 120cm	至- 130cm	至- 140cm		
	ガラス	2												
B I	近代陶片	5	8	14	19		6	7		1				
	土	29	41	112	54	19	22	51		4				
	器		1	2	3		2			2				
	石器				1									
	貝器				3	1								
	骨器	*1	1		1									* 牙器
	その他													
B II	近代陶片	2												
	土	4		5	5	6	3	4						
	器	41	24	44	42	46	36	20						
	石器	3			2	1	3	2						
	貝器		2	1										
	骨器													
	その他						*3							* スレート片

B III	近代陶片	2											
	土器	有文部	6	5	12	10	10	3	1				
		無文部	42	75	84	81	61	42	32				
	底部	2	3	1	3	4	1	3					
	石器	1	1	1									
B IV	近代陶片												
	土器	有文部	26	8	8	20	7	4		4			
		無文部	3	41	66	129	63	72	16	22	7		1
	底部	2	4	2	4	4	1	1	1	2	1		
	石器	2		1	1		1						
骨器その他			*1			*2	2					* 牙器 * 炭	

Table 2. Containing condition of shell implements.

区 別	B I			B II			B III			B IV		
	貝輪	垂飾	その他	貝輪	垂飾	その他	貝輪	垂飾	その他	貝輪	垂飾	その他
表土 至 ほぼ -30cm							1					
包含層 {	至 -50cm				2		1					
	至 -60cm						1			1		
	至 -70cm	3								1		
	至 -80cm			1								
	至 -90cm	1										1

Table 3. Containing condition of bone implements.

区 別	B I			B II			B III			B IV		
	垂飾	骨針	その他	垂飾	骨針	その他	垂飾	骨針	その他	垂飾	骨針	その他
表土 至 ほぼ -30cm												
包含層 {	至 -50cm		1									
	至 -60cm					1	1	1				1
	至 -70cm			1								
	至 -80cm											
	至 包含層底											

Table 4. Containing condition of shells.

種類	包含層							新鮮層		包含層中の個体数
	表土 至ほぼ 30cm	至— 50cm	至— 60cm	至— 70cm	至— 80cm	至— 90cm	至包含 層底	至— 110cm	至— 130cm	
アコヤガイ	1 (I) 5 (II)			1 (IV)	1 (V)		1 (I) 1 (II)			10
アンボンクロザメ	3 (III) 1 (IV)		1 (III) 1 (IV)	1 (I) 1 (II) 1 (IV)	3 (II) 1 (IV)		1 (IV)			14
アンボイナ	1 (IV)									1
アラヌノメ	1 (IV)				1 (II)	1 (IV)				3
イトマキボラ		1 (II)	3 (II) 1 (II)		4 (IV)	1 (II) 1 (IV)	1 (I)			12
イボニシ		2 (II)								2
イボアナゴウ		1 (II) 1 (IV)			1 (IV)					3
イソハマグリ		1 (IV)	1 (II) 8 (II)	4 (II) 8 (IV)	5 (IV)	5 (IV)	1 (IV)	1 (IV)		34
イナミガイ						1 (III) 7 (IV)				8
ウヅラガイ					1 (II) 1 (IV)	1 (I)				3
ウヅイチモンデ		1 (I)								1
オニコブシ	2 (I) 3 (IV)	6 (I) 4 (II) 1 (III)	1 (I) 1 (II) 1 (III)	1 (I) 4 (II) 2 (III) 4 (IV)	1 (IV)	2 (IV)				33
オキニシ	1 (I)	1 (I) 2 (II) 2 (IV)	1 (I) 1 (II) 3 (III) 2 (IV)	3 (II) 1 (III) 3 (IV)	3 (IV)	1 (I) 1 (III) 1 (IV)	1 (IV)	1 (IV)		28
オニノツノガイ		2 (II) 1 (IV)	1 (II) 2 (III) 1 (IV)	1 (II) 1 (III) 1 (IV)	1 (I) 1 (II) 3 (II) 1 (IV)	1 (III) 1 (IV)	2 (IV)			20
オオシマキセルガイ			2 (IV)							2
カハラガイ					1 (II)					1
ギンタカハマ		1 (I) 2 (II) 3 (IV)	2 (II) 2 (IV)	4 (II) 1 (III)	1 (I) 3 (IV)	2 (IV) 1 (II)	1 (I)		1 (IV)	24
キイロガレイシ					1 (II)					1
クモガイ		1 (II) 1 (III) 1 (IV)		3 (IV)	1 (II)	2 (III) 1 (IV)		1 (IV)		11
コウダカカラマツ	1 (IV)	1 (I)		1 (IV)	1 (IV)					4
コンベイトウガイ	1 (IV)	2 (I)								3
コシダカアマガイ	1 (I)									1
コマダライモ	1 (II)									1
コオニコブシ					1 (IV)					1
ゴホウラ						1 (III)				1
サメザラ	1 (IV)	1 (I) 1 (II)	1 (III)	2 (IV)	2 (IV)		1 (III)			9

サヤガタイモ		1 (I)				1 (II) 1 (III)						3
シャコガイ	5 (I) 7 (II) 7 (III) 11 (IV)	14 (II) 1 (III) 2 (IV)	1 (I) 3 (II) 1 (III) 9 (IV)	10 (II) 4 (III) 11 (IV)	15 (III) 3 (IV)	2 (I) 4 (III)	1 (I) 1 (II) 1 (III)	1 (II) 3 (IV)				117
シャゴウ	1 (III)											
シラナミ	1 (I)			4 (I)	1 (I)							6
シラクモガイ	1 (I)	1 (I)										2
チョウセンサザエ	2 (I) 5 (II) 4 (III) 4 (IV)	14 (I) 13 (II) 3 (III) 12 (IV)	1 (I) 8 (II) 9 (III) 12 (IV)	1 (I) 8 (II) 9 (III) 12 (IV)	4 (III) 8 (IV)	3 (II) 2 (III) 2 (IV)	1 (I) 1 (II) 1 (III)	3 (IV)				182
チョウセンハマグリ					1 (III)							1
ナガイトマキボラ			2 (IV)	1 (IV)								3
ナガニシ				1 (IV)								1
ニシキウヅ	1 (II)											1
ニシキアマオブネ		1 (I)	2 (I) 1 (II)	1 (III) 1 (IV)								6
ニシキノキバ				1 (III)								1
ハナマルユキ	12 (I) 1 (III) 16 (IV)		6 (I) 4 (II)	5 (II) 7 (IV)		1 (II) 2 (III) 5 (IV)	1 (IV)					60
ヒラカラマツ					1 (IV)	1 (III) 1 (IV)						3
ヒラアナゴウ					1 (III)							1
ヒバリガイ	1 (IV)											1
ヒレジャコ	1 (IV)		5 (I) 1 (II) 1 (III) 3 (IV)	6 (I) 2 (IV) 2 (IV)	2 (I) 1 (II) 3 (III) 1 (IV)	1 (I) 1 (II) 1 (II)	1 (I)					32
フジツボ				1 (IV)			1 (IV)					2
ホラガイ	1 (IV)	1 (II) 1 (III)		2 (IV)		1 (II)				1 (IV)		7
ホソスジイナミガイ			1 (IV)				1 (IV)					2
ホソスジマイノソデ										1 (IV)		1
マガキガイ	11 (I) 2 (II) 14 (IV)	8 (I) 7 (II) 1 (III) 7 (IV)	18 (II) 8 (III) 10 (IV)	25 (II) 5 (III) 21 (IV)	28 (IV) 2 (II) 14 (III)	9 (II) 1 (III) 20 (IV)	1 (II) 1 (III) 1 (IV)	1 (I) 3 (IV)	3 (IV)			221
マンボウガイ	1 (II)											1
ミミガイ	1 (II)			1 (I) 2 (II) 1 (III)	2 (III)							7
ムラサキウヅ	1 (I)	1 (III)	1 (II)	1 (II) 2 (IV)	1 (III) 5 (IV)	1 (IV)	1 (II) 1 (III) 1 (IV)					16
ムカシノタモト				1 (I)	1 (IV)							2
メンダカタカラ				1 (II)								1
ヤコウガイ	1 (I) 1 (II)	3 (I) 14 (II) 7 (III) 3 (IV)	2 (II) 5 (III) 3 (IV)	2 (I) 5 (II) 2 (IV)	1 (II) 7 (III) 7 (IV)	1 (I) 2 (IV) 2 (III)	1 (I) 1 (III) 2 (IV)	1 (I) 1 (II) 1 (IV)	2 (IV)			79

ヤクシマダカラ	1 (I) 1 (IV)	2 (I) 3 (II) 6 (IV)		1 (I) 4 (II) 1 (III) 1 (IV)	5 (IV)	1 (I) 2 (IV)				26
ヨメガカサ					1 (IV)					1
ラクダガイ	1 (II)	1 (I) 4 (II) 1 (III) 2 (IV)	1 (III) 1 (IV)	4 (II) 8 (IV)	2 (III) 1 (IV)	1 (I) 1 (II)	1 (IV)	1 (I) 1 (II) 1 (IV)		31
リウキウツノマタ	1 (I) 2 (II)		1 (II)	1 (IV)	1 (IV)	2 (II)				5
リウキウヘビガイ			1 (II) 1 (IV)							2
リウキウエガイ			1 (III) 1 (IV)	6 (II) 3 (IV)	2 (III) 10 (IV)	1 (I) 1 (II) 1 (IV)	1 (IV)	1 (IV)		28
リウキウマスホ			1 (II)	1 (II) 1 (IV)			1 (IV)		1 (IV)	5

Table 5. Containing condition of fish bones

區別	深 度	魚	骨	そ の 他
B	表 土	{アオブダイ(上下顎骨, 咽頭歯棘), ハタ類, ギダイ(上下顎骨, 背鱗 棘, 脊骨), カワハギ(棘)		カニ
	至- 50cm			
	至- 60cm			
I	至- 70cm	タイ類(上下顎), ブダイ科(上咽頭歯, 鰓蓋棘)		カニ
	自-110cm 至-c120m	カワハギ(棘), 大型魚(上, 下顎, 脊骨)		ウニ 海亀
B	表 土	{アオブダイ(咽頭骨, 棘)カワハギ類(不明種)(鰓, 蓋骨) ギダイ類 (脊骨, 棘)		ウニ
	至- 50cm			
	至- 60cm			
	至- 70cm			
	至- 80cm			
II	至- 80cm	アオブダイ(咽頭骨), ギダイ上顎, ハタ(上下顎)		カニ
	至- 90cm	ブダイ科(下顎, 棘)		カニ
B	表 土	ブダイ科(脊骨, 棘, 上顎)他一種		カニ
	至- 60cm			
	至- 70cm			
III	自- 90cm	アオブダイ(上顎, 脊骨), カワハギ類(棘), マダイ(上顎, 鰓, 蓋骨)		カニ
	至包含層底	アオブダイ(上顎), マダイ(上顎), イシガキフグ(棘), 大型魚(上顎, 棘)		カニ ウニ 海亀
B	表 土	{マダイ, ギダイ(上, 下顎, 脊骨), アオブダイ(上顎), カワハギ(棘), {ハリセンボ(棘)		カニ
	至- 60cm			
	至- 70cm			
	至- 80cm			
	自- 90cm			
IV	至包含層底	マダイ?(下顎), モンガラカワハギ?(胸骨)		ウニ
	至-110cm	ハリセンボシ(棘)		海亀
		ギダイ(上顎), ブダイ科(鰓, 蓋骨), モンガラカワハギ類(棘)		

Table 6. Containing condition of animal bones.

表 土	區別		B I	B II	B III	B IV
	深度					
包 含 層	至 ほぼ — 30cm			猪(尺骨片, 橈骨遠位片, 指骨), 鳥類(3) イルカ(股骨片 11)	猪(尺骨片, 腰椎骨片, 指骨, その他小片 6)	不明小片 7
	至 — 50cm		猪(跗骨, 脛骨遠位片, 上膊遠位片, 腕前首, 上膊片, その他 26)	猪(橈骨遠位片, 不明小片 1)	猪(胸椎, 脛骨, 脛骨近位端片, 副腕骨, 距骨, 股首頭, 股首近位片, 腕骨片, 不明小片 2) 海獣(長首片 2) その他 18	
	至 — 60cm		猪(尺骨片, 肩甲片, 上顎片, 上膊片, その他 5)	猪(上顎骨片)	猪(腕前骨, 脛骨, 距骨, 肋骨, 第一指骨) 海獣肢骨片 2, その他小片 10, 齧歯類	猪(腕骨片, 橈骨下端, 脛骨遠位片) 海獣骨片 16 その他の小片 16
	至 — 70cm		猪(上膊遠位片, その他小片 6)	猪(上顎切歯, 肋骨, 腰椎, 橈骨片, 跗骨附前骨) 不明小片 1, その他小片 5 鳥類長首片 2	猪(胸椎片, 肋骨, 不明小片 5)	猪(腕骨片, 橈骨下端, 脛骨遠位片) 海獣骨片 16 その他小片 16
	至 — 80cm		齧歯類	猪(橈骨片, 跗骨附前骨)	猪(脛骨近位片, 肋骨)	猪(肩甲骨片, 腰椎, 肋骨, 胸骨, 胸椎棘突起, 不明片 3) 齧歯類
	至 — 90cm		猪(胸椎棘突起, 副腕前骨, その他小片 6)	齧歯類	猪(尺骨, 距骨片, 下顎片, 不明 3)	猪(跗骨, 腕前首, その他小片 26)
	至 包含層			猪(橈骨近位片, その他小片 6)	猪(尺骨, 距骨片, 下顎片, 不明小片 3)	猪(肩甲骨片, 跗骨片, 上顎片, その他小片 8)
新 鮮 層	至 — 20cm					不明小片, 肋骨
	至 — 130cm					猪(尺骨) 不明小片(尺骨, 肋骨, その他小片 3)